

Tampere Kalliojärven ranta-asemakaava-alueen muinaisjäännösinventointi 2013



Hannu Poutiainen
Jasse Tiilikkala



Tilaja: Finsilva Oyj

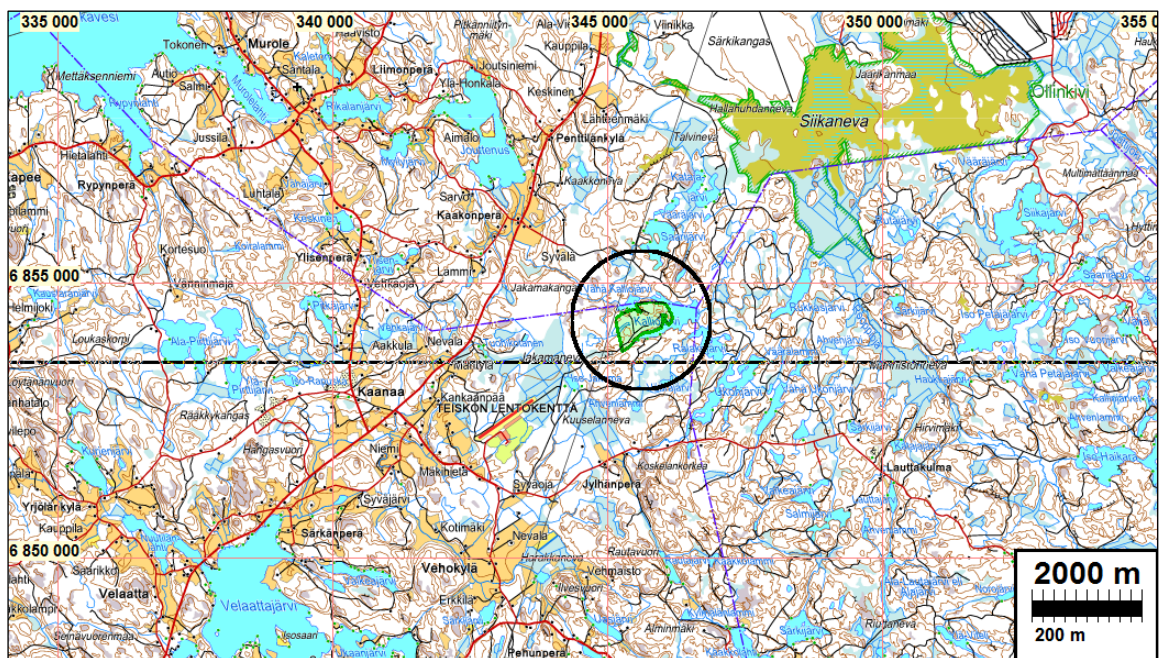
Sisältö

Perustiedot	2
Lähtötiedot.....	3
Inventointi.....	3
Tulos.....	4
Lähteet.....	4
Kuvia.....	5
Muinaisjäännös	5
TAMPERE KALLIOJÄRVI.....	5
Vanhoja karttoja	8

Kansikuva: Maastoa kalliojärven rannalla.

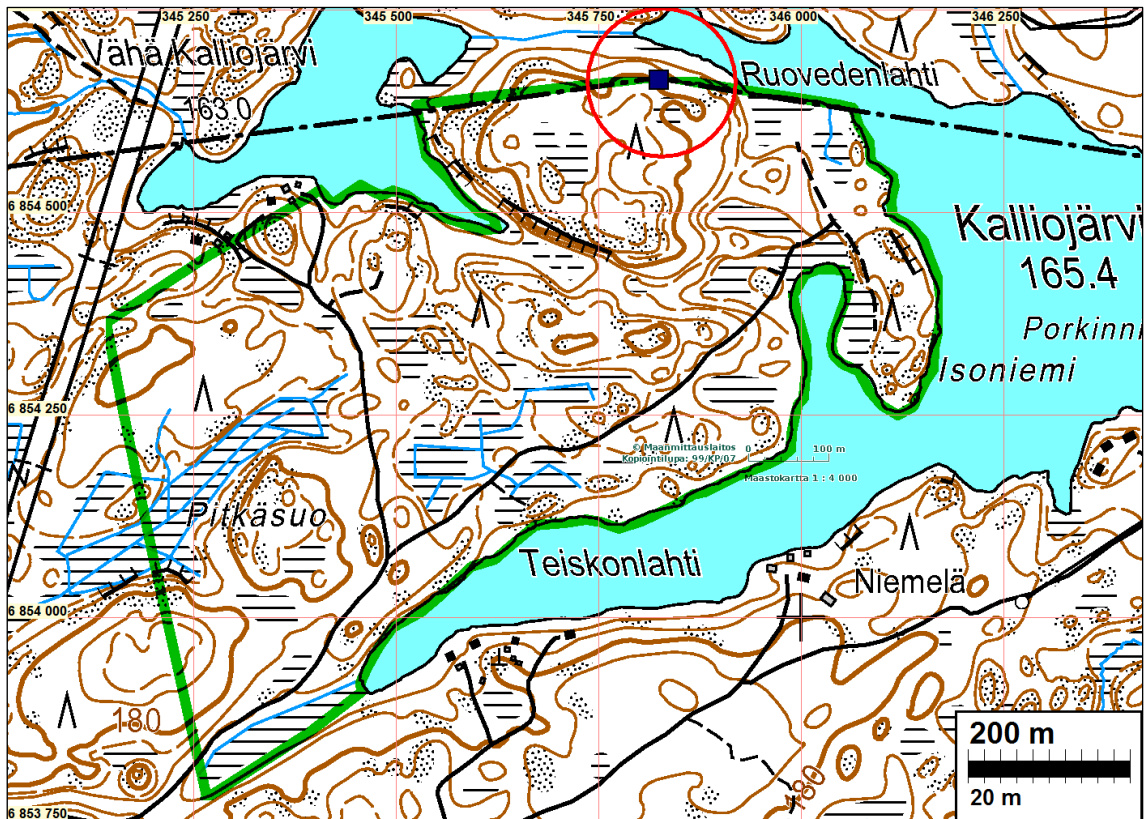
Perustiedot

- Alue:* Tampere Teiskon Kalliojärven ranta-asemakaava-alue, Tampereen ja Ruoveden rajalla.
- Tarkoitus:* Selvittää sijaitseeko suunnitellulla ranta-asemakaava-alueella muinaismuistolain tarkoittamia kiinteitä muinaisjäännöksiä.
- Työaika:* Toukokuu 2013
- Kustantaja:* Finsilva Oyj
- Tekijät:* Mikroliitti Oy; Hannu Poutiainen ja Jasse Tiilikkala
- Tulokset:* Tutkimusalueelta ei tunnettu ennestään kiinteitä muinaisjäännöksiä. Inventoinnissa havaittiin yksi ennestään tuntematon muinaisjäännös; rajamerkki.



Tutkimusalue vihreällä mustan ympyrän sisällä.

- Selityksiä:* Koordinaatit, kartat ja ilmakuvapotteet ovat ETRS-TM35FIN koordinaatistossa (Euref). Kartta ja ilmakuvapohjat Maanmittauslaitoksen maastotietokannasta keväällä 2013 ellei toisin mainittu. Valokuvia ei ole talletettu mihinkään viralliseen arkistoon eikä niillä ole mitään kokoelmatunnusta. Valokuvat digitaalisia. Valokuvat ovat tallessa Mikroliitti Oy:n serverillä. Kuvaaja: Hannu Poutiainen.



Tutkimusalue on rajattu vihreällä. Rajamerkki on osoitettu sinisellä neliöllä.

Lähtötiedot

Tampereen kaupungin alueella Kalliojärvellä on suunnitteilla ranta-asetakaava. Pirkanmaan maakuntamuseo edellytti arkeologisen inventoinnin suorittamista kaavasunnitelma-alueella (viestissään tilaajalle). Alueelta ei tunneta ennestään kiinteitä muinaisjäänneksiä. Pirkanmaan maakuntamuseon mukaan suunnitellun ranta-asetakaavan poikki kulkee historiallinen Messukylän ja Ruoveden pitäjien raja, mihin liittyviä rajamerkkejä voi mahdollisesti olla maastossa havaittavissa. Maakuntamuseo totesi viestissään lisäksi, että alue on potentiaalinen myös elinkeinohistoriallisten kohteiden osalla.

Finsilva Oyj tilasi ranta-asetakaava-alueen muinaisjäänneinventoinnin Mikroliitti Oy:ltä. Hannu Poutiainen ja Jasse Tiilikkala suorittivat maastotutkimukset toukokuussa 2013 hyvissä olosuhteissa.

Inventointi

Kalliojärvi sijaitsee Tampereen koillisosassa rajautuen Ruoveden kunnan rajaan. Tutkimusalueen muodostaa Kalliojärven länsirannan sekä Vähä Kalliojärven itärannan välinen niemeke. Tutkimusalueella tehdyssä muinaisjäänneinventoinnissa suoritettiin pintapöimintää maaston avoimilla kohdilla, eli etsittiin maan pinnalla näkyviä historiallisen tai esihistoriallisen ajan löytöjä. Inventoitavalla alueella tehtiin myös koekuoppia sekä käsikairauksia maanalaisille muinaisjäänneksille sopiviksi katsotuilla maastonkohdilla.

Lisäksi alueen vanhoihin karttoihin - yleiskarttatasolla - perehdyttiin ja niiden avulla selvitettiin alueen historiallisen ajan vaiheita. Ruoveden ja Tampereen välinen raja kulkee tutkimusalue-

een pohjoisreunalla. Rajanlinja on merkitty kulkemaan samoin vuoden 1878 kartassa, sekä vuoden 1911 senaatinkartassa.

Kaava-alue oli inventoinnin maastotyöajankohtana käytännöllisesti katsoen kokonaan peitteistä metsämaastoa. Peitteettömiä alueita olivat lähinnä vain tienvarret. Maaperä alueella on etupäässä moreenia, ja maasto on monin paikoin suhteellisen jyrkkäpiirteistä ja lohkarista kallioaluetta. Alueella ei ole ollut merkittävää asutusta historiallisena aikana. Periaatteessa alueella voisi sijaita esihistoriallisia pyyntikulttuurin leiripaikkoja – asumiseen järven kantokyky tuskin on riittänyt.

Tulos

Kalliojärven ranta-osayleiskaava-alueen muinaisjäänösinventoinnissa löydettiin yksi ennestään tuntematon muinaisjäänös; historiallisen ajan rajamerkki. Rajamerkki sijaitsee nykyisen Tampereen ja Ruoveden kuntien rajalla Ruovedenlahden etelärannan tuntumassa. Rajamerkki on ladottu suuren irtokiven päälle. Latomuksen keskellä on pystykivi ja sen pohjoisseinämässä on kaiverrus 2.7.1778 ja Eteläpuolella on numero 204 ja sen alapuolella mahdollisesti kirjaimet C ja D. Muinaisjäänöksen tarkempi kuvaus sivulla 5.

Muualla alueella ei havaittu mitään muinaisjäänökseen viittaavaa.

17.6.2013

Hannu Poutiainen
Jasse Tiilikkala

Lähteet

Geografisk karta öfwer Ruovesi häräd Tavastehus län 1878. Maanmittaushallituksen historiallinen kartta-arkisto. Kansallisarkisto.

Senaatin kartasto. *Hämeen lääniä. Ruoveden kihlakuntaa 1911*. Tampere (XXI-XXII 24–25) 1911. Maanmittaushallituksen historiallinen kartta-arkisto Kansallisarkisto.

Kuvia



Maastoa Isoniemessä



Maastoa Isoniemen itärannan tuntumassa.

Muinaisjännös

TAMPERE KALLIOJÄRVI

Mjtunnus:

Rauh.lk: 2

Ajoitus: historiallinen

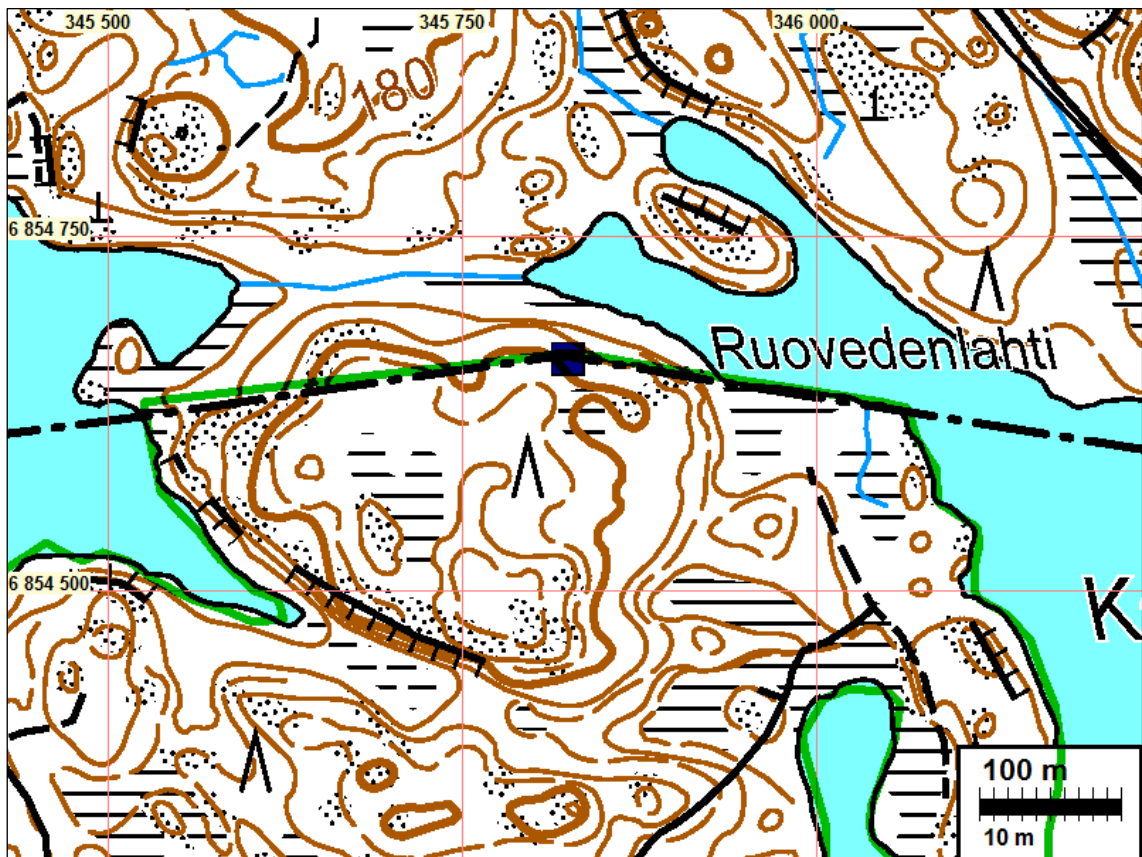
Laji: raja: kivi

Koordin: N: 6854 663 E: 345 825
P: 6857 539 I: 3345 933 (ykj)
X: 6854079 Y: 2504 162 (kkj)

Tutkijat: Poutiainen & Tiilikka 2013 inventointi

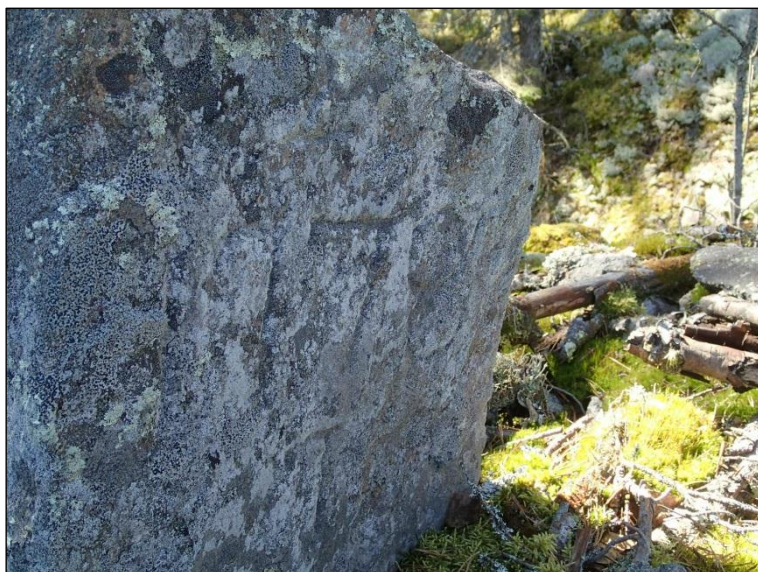
Sijainti: Paikka sijaitsee Tampereen asemalta 36,7 km koilliseen.

Huomiot: Poutiainen & Tiilikka 2013: Rajakivi sijaitsee Tampereen ja Ruoveden rajalla Kalliojärven Ruovedenlahden etelärannan tuntumassa, avokalliomuodostuman itäreunalla. Kyseessä on kivilatomus 2x2 m, jonka korkeus on 0,7 m, 4-5 kiviker-
taa. Latomuksen keskellä on rajakivi, jonka leveys on 0,4 m, paksuus 0,2 m ja korkeus näkyviltä osin 0,6 m. Rajakiven itä-, pohjois- ja eteläpuolella latomukses-
sa pystyssä kapeat viisarikivet. Rajakiven pohjoisseinämässä on allekkaiset nu-
merot 2, 1778, 7 eli päivämäärä ja vuosiluku 2.7.1778. Eteläpuolella on numero
204 ja sen alapuolella mahdollisesti kirjaimet C ja D





Rajamerkki.



Rajakivessä ovat numerot 2, 1778, 7 eli päivämäärä ja vuosiluku 2.7.1778



Rajakivessä olevat numerot 204 ja mahdollisesti kirjaimet C ja D.

Vanhoja karttoja



Ote senaatinkartasta vuodelta 1911. Tampere (XXI-XXII 24-25). Kansallisarkisto. Rjamerkin paikka aivan kartan itäreunalla – päälle lisätty nuoli osoittaa kohti merkkiä.

